

ICT use and literature courses in secondary Education: possibilities and limitations

Papakonstantinou Paraskevi
1st Gymnasium of Artemis
Eastern Attica
parkpap@gmail.com

Abstract

The present research paper was prepared in the framework of the postgraduate program "Studies in education" of the Hellenic Open University (HOU) and it refers to the utilization of ICT in the teaching practice of literature courses in secondary Education. The purpose of this study was to determine if philologists trained to ICT use have acquired knowledge in teaching practices or if were blocked by any inhibitors, and whether the use of ICTs contributes to the improvement and efficiency of the teaching and learning process. The research method followed was quantitative with standard tools (questionnaires). The sample was a group of professors, philologists trained in ICT, from the region of Eastern Attica Greece. The survey results revealed that the trained teachers recognize the value of using ICT as a tool for enriching their teaching and achieving significant benefits for their students. However practical obstacles discourage them, so that a rather small percentage actually uses ICT in daily practice.

Keywords: ICT, literary lessons, teaching methods

JEL classifications: I21, Z11

Χρήση των ΤΠΕ στη διδασκαλία φιλολογικών μαθημάτων στη Δευτεροβάθμια Εκπαίδευση: δυνατότητες και περιορισμοί

Παπακωνσταντίνου Παρασκευή
Φιλολόγος
parkpap@gmail.com

Περίληψη

Η παρούσα ερευνητική εργασία εκπονήθηκε στο πλαίσιο του μεταπτυχιακού προγράμματος «Σπουδές στην Εκπαίδευση» του Ελληνικού Ανοικτού Πανεπιστημίου (ΕΑΠ) και αφορά στην αξιοποίηση των Τεχνολογιών Πληροφορίας και Επικοινωνιών (ΤΠΕ) στη διδασκαλία των φιλολογικών μαθημάτων στη Δευτεροβάθμια Εκπαίδευση. Σκοπός της έρευνας ήταν να διαπιστωθεί αν οι επιμορφωμένοι στη χρήση των ΤΠΕ φιλόλογοι χρησιμοποιούν τις αποκτηθείσες γνώσεις στη διδακτική πρακτική ή εμποδίζονται από τυχόν ανασταλτικούς παράγοντες και αν η χρήση των ΤΠΕ συμβάλλει στη βελτίωση και αποτελεσματικότητα της διδακτικής και μαθησιακής διαδικασίας. Η ερευνητική μέθοδος ήταν ποσοτική με χρήση προκαθορισμένων εργαλείων (ερωτηματολόγια). Το δείγμα αποτέλεσε ομάδα φιλόλογων καθηγητών της ευρύτερης περιοχής Ανατολικής Αττικής, επιμορφωμένων στις ΤΠΕ. Τα αποτελέσματα της έρευνας κατέδειξαν ότι οι

επιμορφωμένοι εκπαιδευτικοί αναγνωρίζουν σε μεγάλο βαθμό την αξία χρήσης των ΤΠΕ στη διδασκαλία, πιστεύοντας ότι αποτελούν εργαλείο για τον εμπλουτισμό του μαθήματος με σημαντικά οφέλη για τους μαθητές. Πρακτικές δυσκολίες όμως τους αποθαρρύνουν, ώστε ένα μικρό ποσοστό να τα χρησιμοποιεί στην πράξη.

Λέξεις-κλειδιά: ΤΠΕ, φιλολογικά μαθήματα, μέθοδοι διδασκαλίας

JEL classifications: I21, Z11

Εισαγωγή

Θεωρητικό πλαίσιο

Η έρευνα αυτή αφορά στην αξιοποίηση των Τεχνολογιών Πληροφορίας και Επικοινωνιών (ΤΠΕ) – και συγκεκριμένα των εκπαιδευτικών λογισμικών και του Διαδικτύου – στη διδασκαλία των φιλολογικών μαθημάτων στη Δευτεροβάθμια Εκπαίδευση (Γυμνάσιο – Λύκειο) στην Ελλάδα σήμερα. Οι Νέες Τεχνολογίες εισήχθησαν στη Δευτεροβάθμια Εκπαίδευση αρχικά στο πλαίσιο του μαθήματος της Πληροφορικής, εξελίχθηκαν όμως σε ευρύτερο μέσο διδασκαλίας και μάθησης, καθώς σταδιακά αξιοποιήθηκαν από τους διδάσκοντες ποικίλων γνωστικών αντικειμένων και μαθημάτων. Οι Η/Υ, καθώς συνδυάζουν πολυμέσα και διαδίκτυο, χρησιμοποιούνται ως μέσο εργασίας (αξιοποίηση των προγραμμάτων επεξεργασίας κειμένου, τοπικών δικτύων επικοινωνίας, υπερκειμένου), ως πηγή άντλησης πληροφοριών, αλλά και επικοινωνίας, συγχρονικής και ασύγχρονης. Ειδικότερα, στα μαθήματα της γλωσσικής αγωγής, στη λογοτεχνία και στην ιστορία από τα μέσα του 1980 άρχισε σταδιακά η παιδαγωγική αξιοποίηση των υπολογιστών. Από τη δεκαετία του 1990 νέες δυνατότητες εμφανίστηκαν με την ευρύτερη χρήση κυρίως του διαδικτύου, τη δημιουργία ποικίλων λογισμικών για εκπαιδευτική χρήση στα φιλολογικά μαθήματα, αλλά και πιλοτικών προγραμμάτων επιμόρφωσης (π.χ. το πιλοτικό πρόγραμμα «Οδύσσεια») (Γιακουμάτου, 2004). Την τελευταία δεκαετία με τη διευρυμένη χρήση του Διαδικτύου κυρίως, ποικίλες εξειδικευμένες ψηφιακές εφαρμογές και δυνατότητες προστέθηκαν στις ήδη υπάρχουσες και έχουν λειτουργήσει υποστηρικτικά για τους Φιλολόγους και για άλλες ειδικότητες εκπαιδευτικών (όπως π.χ. το Ψηφιακό Σχολείο και το Φωτόδεντρο ή υλικό και εφαρμογές για τη νεοελληνική λογοτεχνία που έχουν αναπτυχθεί στην Πύλη για την Ελληνική Γλώσσα του Κέντρου Ελληνικής Γλώσσας).

Ποικίλα προγράμματα εφαρμόστηκαν στην Ελλάδα και στο εξωτερικό με στόχο την αλλαγή των διαδικασιών μάθησης, ώστε από ατομική και απομνημονευτική να γίνει διερευνητική-ομαδοσυνεργατική, να προσεγγίζει ολιστικά τη γνώση, να αναπτύσσει τις δεξιότητες και να καλλιεργεί θετικές στάσεις και συμπεριφορές των μαθητών (Σπυροπούλου, 2007). Η εμπλοκή και ο καθοριστικός ρόλος του εκπαιδευτικού στην υλοποίηση των καινοτομιών αυτών είναι εμφανής. Η χρήση των υπολογιστών ενθαρρύνει νέους τρόπους δουλειάς, νέους εκπαιδευτικούς στόχους και μεθοδολογία (Γιακουμάτου, 2004). Ιδιαίτερα στα φιλολογικά μαθήματα η συστηματική επιμόρφωση των εκπαιδευτικών στην αξιοποίηση και εφαρμογή των ΤΠΕ στη διδακτική πράξη τα τελευταία χρόνια έχει προσφέρει πολύτιμα εργαλεία σε επίπεδο θεωρίας αλλά και πρακτικής εφαρμογής (όπως π.χ. η χρήση ψηφιακών τεχνολογιών στο πλαίσιο διδακτικών σεναρίων, η δημιουργία εννοιολογικών χαρτών, τα εργαλεία οργάνωσης ομάδας και συνεργατικής γραφής, οι συμπρακτικοί πίνακες λέξεων, τα συννεφόλεξα, οι χρονογραμμές, τα εργαλεία δημιουργικής γραφής κ.λπ.).

Οι προσδοκίες όμως για την αξιοποίηση των γνώσεων αυτών στη διδακτική πρακτική στα σχολεία – και μάλιστα στα δημόσια – δεν επαληθεύτηκαν

πάντα, σύμφωνα με σχετικές έρευνες (Γιακουμάτου, 2004; Κουτσογιάννης, 2007). Οι σύγχρονες τάσεις της παιδαγωγικής - γνωστικός και κοινωνικός εποικοδομητισμός (Bruner, 1961; Kolb, 1975), κοινωνικο-πολιτισμικές θεωρίες μάθησης (Vygotsky, 1978) - προβάλλουν τη διερευνητική - ανακαλυπτική διαδικασία, την ενεργητική εμπλοκή των μαθητών μέσα από την ομαδοσυνεργατική μέθοδο, την ενθάρρυνση της δημιουργικότητας, της κριτικής σκέψης, της δυνατότητας επίλυσης προβλημάτων και λήψης αποφάσεων, τη βελτίωση της επικοινωνιακής ικανότητας και γενικότερα την καλλιέργεια μεταγνωστικών δεξιοτήτων στους μαθητές. Οι στόχοι αυτοί επιτυγχάνονται ιδιαίτερα με την αξιοποίηση των Τ.Π.Ε., όταν οι εκπαιδευτικοί δίνουν έμφαση στη διαδικασία της γνώσης και στο παιχνίδι. Οι νέες τεχνολογίες ως περιβάλλοντα εργασίας γίνονται τότε μέσα και φορείς ενός νέου πολιτισμικού, κριτικού και ψηφιακού γραμματισμού (Μουλά, 2013). Ταυτόχρονα όμως ο παραδοσιακός τρόπος της δασκαλοκεντρικής διδασκαλίας κλονίζεται με τη χρήση των νέων καινοτόμων εκπαιδευτικών εργαλείων και συγκρούεται με τη λογική και στοχοθεσία των νέων τρόπων διδασκαλίας (Μάτος & Χρονάκη, 2011). Ο επιστημονικός διάλογος γνώρισε λοιπόν και αντιπαραθέσεις σχετικά με το θέμα της χρήσης των τεχνολογιών στα διάφορα μαθήματα (Livingstone, 2012). Ειδικότερα, ανακύπτουν πολλά προβλήματα και δυσκολίες που συνδέονται κυρίως με την πρακτική αξιοποίηση της θεωρίας.

Βιβλιογραφική ανασκόπηση

Οι εργασίες που επιλέξαμε και χρησιμοποιήσαμε στη βιβλιογραφική ανασκόπηση εστιάζουν στα θέματα αυτά (Srafron, 2005: Γιαννακού, 2009: Τσιβά, 2011: Flanagan, 2013: Μουλά, 2013). Ο κοινός άξονας στον θεωρητικό προβληματισμό των ερευνών αυτών σχετίζεται με την αξία και τις δυνατότητες που παρέχει η χρήση των ποικίλων μορφών των ΤΠΕ στην διδακτική των φιλολογικών μαθημάτων. Στόχος της χρήσης αυτής είναι τα νέα περιβάλλοντα μάθησης να ενισχύουν την κριτική σκέψη και να προκαλούν το ενδιαφέρον των μαθητών, ώστε να συμμετέχουν ενεργά στην εκπαιδευτική διαδικασία και να αποκομίζουν τα μέγιστα οφέλη από τη διδασκαλία. Η προσθήκη της τεχνολογίας στη διδακτική δεν εισάγει από μόνη της την έννοια της καινοτομίας. Η νοηματοδότηση και η αποτελεσματική καθοδήγηση εκ μέρους του εκπαιδευτικού μπορεί να φέρει την υπέρβαση στην παιδαγωγική και να ενισχύσει τη μάθηση. Ο εκπαιδευτικός, ως βασικός μοχλός της εφαρμογής της καινοτομίας, πρέπει να είναι ευέλικτος στη χρήση και να λαμβάνει υπόψη τα πλεονεκτήματα και τα ενδεχόμενα μειονεκτήματα της χρήσης των τεχνολογικών εργαλείων (Κουτσογιάννης, 2007). Κοινό στοιχείο των ερευνών αυτών αποτελεί όχι μόνο ο προβληματισμός που αφορά την προσφορότερη και αποτελεσματικότερη χρήση των ΤΠΕ, αλλά και τα ποικίλα προβλήματα που παρουσιάζονται κατά την πρακτική εφαρμογή της θεωρίας στο χώρο της εκπαίδευσης. Οι ερευνητές συγκλίνουν στο ότι με τον ένα ή τον άλλο τρόπο η ενσωμάτωση των ΤΠΕ στη διδασκαλία αποτελεί μονόδρομο. Οι ανάγκες των μαθητών/τριών και οι συνθήκες της εποχής απαιτούν την προσαρμογή και αξιοποίηση με τρόπο κριτικό και διακριτό των εργαλείων που η σύγχρονη τεχνολογία μας προσφέρει και τα οποία συνεχώς εξελίσσονται. Παράλληλα, εστιάζουν και στις δυσκολίες που οι εκπαιδευτικοί καλούνται να υπερπηδήσουν, ώστε να υλοποιήσουν τα οράματα και τις καινοτόμες δράσεις που διδάχθηκαν σε σχετικά επιμορφωτικά προγράμματα.

Για παράδειγμα, στις έρευνες των Κουτσογιάννη (2007) και Γιακουμάτου (2004) τα αποτελέσματα κατέδειξαν ότι οι περισσότεροι συμφωνούν ότι η χρήση των υπολογιστών συνιστά καινοτομία, τόνισαν τη θετική εμπειρία που αποκόμισαν οι επιμορφωμένοι, τη θετική στάση και το ενδιαφέρον τους για συνέχιση της επιμόρφωσης, αλλά ταυτόχρονα κατέγραψαν και μια σειρά από προβλήματα που εμποδίζουν την απρόσκοπτη εφαρμογή στα

σχολεύα. Οι δυσκολίες που συνάντησαν στη σχολική πραγματικότητα αποθάρρυναν τους εκπαιδευτικούς και τους εμπόδισαν σε μεγάλο βαθμό να μετατρέψουν τη θεωρία σε πράξη. Ο αρχικός ενθουσιασμός προσκρούει συνήθως σε τεχνικούς, οργανωτικούς, πολιτιστικούς και κοινωνικο-οικονομικούς παράγοντες, οι οποίοι ευθύνονται και για την καθυστέρηση της εισαγωγής και διάδοσης των ΤΠΕ στη διδασκαλία των φιλολογικών μαθημάτων. Ορμώμενοι από τα αποτελέσματα των ανωτέρω ερευνών θελήσαμε να διερευνήσουμε το θέμα στα πλαίσια της σημερινής ελληνικής εκπαιδευτικής πραγματικότητας.

Σκοπός - Ερευνητικοί Στόχοι

Σκοπός της έρευνάς μας ήταν να διαπιστώσουμε: α) αν οι επιμορφωμένοι στη χρήση των ΤΠΕ φιλόλογοι χρησιμοποιούν τις αποκτηθείσες γνώσεις στην διδακτική πρακτική ή εμποδίζονται από τυχόν ανασταλτικούς παράγοντες και β) αν η χρήση των ΤΠΕ στα φιλολογικά μαθήματα συμβάλλει στην βελτίωση και στην αποτελεσματικότητα της διδακτικής και της μαθησιακής διαδικασίας.

Στόχοι της έρευνας μας ήταν να καταγράψουμε:

1. Τη συχνότητα χρήσης διαφόρων μορφών ΤΠΕ (Διαδικτύου, εκπαιδευτικών λογισμικών) στη διδακτική πράξη από επιμορφωμένους φιλολόγους καθηγητές στη δημόσια δευτεροβάθμια εκπαίδευση. 2. Τα ενδεχόμενα παιδαγωγικά και μαθησιακά οφέλη των μαθητών της σχολικής αυτής βαθμίδας από τη χρήση των ΤΠΕ στα φιλολογικά μαθήματα. 3. Τις στάσεις και τις απόψεις των καθηγητών σχετικά με τη χρήση των ΤΠΕ ως εκπαιδευτικών εργαλείων. 4. Προβλήματα, δυσκολίες και εμπόδια που αντιμετωπίζουν οι εκπαιδευτικοί στην προσπάθειά τους να ενσωματώσουν τις ΤΠΕ στη διδακτική των φιλολογικών μαθημάτων.

Μεθοδολογία

Ερευνητική προσέγγιση

Η μέθοδος που ακολουθήσαμε στην έρευνά μας ήταν ποσοτική. Προσανατολίστηκε στην περιγραφή και στην εξήγηση τάσεων και συμπεριφορών με χρήση προκαθορισμένων εργαλείων (ερωτηματολόγια), στοχεύοντας αφενός στη συσχέτιση μεταβλητών (π.χ. χρήση ΤΠΕ και βελτίωση διδασκαλίας) και αφετέρου στην περιγραφή των τάσεων για έναν πληθυσμό ανθρώπων (Νικολοπούλου, 2010). Με συγκεκριμένα ερωτήματα προσπαθήσαμε να εξασφαλίσουμε μετρήσιμα δεδομένα πάνω στις μεταβλητές. Συγκεντρώσαμε τα δεδομένα με τη μορφή αριθμών και μετά την ανάλυση των αποτελεσμάτων, επιχειρήσαμε να οδηγηθούμε σε συμπεράσματα. Η δειγματοληψία της πιλοτικής μας έρευνας ήταν βολική, χωρίς πιθανότητα και βασίστηκε στην ανταπόκριση, την προθυμία και τη διαθεσιμότητα των συμμετεχόντων. Ως εκ τούτου τα αποτελέσματα δεν μπορούν να θεωρηθούν γενικεύσιμα. Για την άντληση δεδομένων απευθυνθήκαμε σε ομάδα φιλολόγων καθηγητών και καθηγητριών της ευρύτερης περιοχής Ανατολικής Αττικής που έχουν ολοκληρώσει επιμόρφωση Α΄ και Β΄ Επιπέδου στις ΤΠΕ. Διερευνήσαμε τις στάσεις, τις προθέσεις, τις πρακτικές και τα προβλήματα που αντιμετωπίζουν οι συγκεκριμένοι εκπαιδευτικοί στην ελληνική πραγματικότητα σήμερα.

Περιορισμοί της έρευνας

Το δείγμα μας αποτελείται από 33 φιλολόγους καθηγητές. Ασφαλώς, το δείγμα αυτό για ποσοτική έρευνα είναι πολύ μικρό και για αυτό τα αποτελέσματα είναι πολύ ενδεικτικά. Όσον αφορά τα δημογραφικά χαρακτηριστικά των εκπαιδευτικών, αναμενόμενο ήταν η συντριπτική πλειοψηφία να είναι γυναίκες, καθώς η αναλογία των δύο φύλων στον κλάδο των φιλολόγων είναι εμφανώς δυσανάλογη. Επιπλέον, η έρευνα θα μπορούσε να συμπληρωθεί με τη χρήση και ευρύτερης ποιοτικής

προσέγγισης ή και άλλων ερευνητικών εργαλείων, π.χ. συνεντεύξεις. Φροντίσαμε να μην προκύψουν ηθικά ζητήματα, με τη διαβεβαίωση για εξασφάλιση της εμπιστευτικότητας και της ανωνυμίας. Πρακτικές δυσκολίες όσον αφορά τους συμμετέχοντες στην έρευνα (π.χ. καθυστέρηση, επιφυλακτικότητα, δυσπιστία, απροθυμία συμμετοχής) δεν δημιούργησαν ιδιαίτερα προβλήματα.

Ερευνητικό εργαλείο

Το ερευνητικό εργαλείο που χρησιμοποιήσαμε ήταν ερωτηματολόγιο που χορηγήθηκε δια ζώσης ατομικά στους συμμετέχοντες, οι οποίοι κλήθηκαν να το συμπληρώσουν και να το επιστρέψουν άμεσα ή σε εύλογο χρονικό διάστημα στην ερευνήτρια. Το ερωτηματολόγιο αποτελεί τροποποίηση, παραλλαγή και σύνθεση προσαρμοσμένη στις ανάγκες της παρούσας έρευνας δύο έγκυρων ερωτηματολογίων, της Kimberly VanHorn - Grassmeyer, (Creswell, 2011, σελ. 445) και της Ατσόγλου (2011). Οι συμμετέχοντες έδωσαν βασικές προσωπικές, δημογραφικές πληροφορίες και επέλεξαν απαντήσεις στις ερωτήσεις. Οι ερωτήσεις ήταν κυρίως κλειστές και παρείχαν τη δυνατότητα πέντε επιλογών απαντήσεων για τη διευκόλυνση της κωδικοποίησης και τη σύγκριση των αποτελεσμάτων. Χρησιμοποιήθηκαν και ελάχιστες ανοιχτές ερωτήσεις, για να δοθεί η δυνατότητα στους συμμετέχοντες να δώσουν απαντήσεις που δεν περιλαμβάνονται στις επιλογές και για να υπάρξει δυνατότητα συλλογής και ορισμένων ποιοτικών δεδομένων καθώς και εμβάθυνση στο θέμα. Καταβλήθηκε προσπάθεια να αποφευχθούν ευαίσθητα ερωτήματα ή να δοθούν με τρόπο προσεγγμένο και διακριτικό. Επίσης δόθηκε προσοχή στην ποιότητα των ερωτήσεων, ώστε να είναι σαφείς και ξεκάθαρες και να ενθαρρύνουν τον συμμετέχοντα να απαντήσει. Έγινε πιλοτικός έλεγχος με δύο πρόθυμους καθηγητές.

Η δομή του ερωτηματολογίου επιχειρήθηκε να αντιστοιχεί στα ερευνητικά ερωτήματα και περιγράφεται στη συνέχεια. Το ερωτηματολόγιο χωρίζεται σε τρία μέρη. Το πρώτο μέρος ξεκινάει με απλές, εύκολες, μη απειλητικές δημογραφικές ερωτήσεις που αφορούν τους εκπαιδευτικούς, δηλαδή το σχολείο όπου υπηρετούν, το φύλο, την ηλικία, τα χρόνια υπηρεσίας και το αν έχουν λάβει επιμόρφωση Α΄ και Β΄ Επιπέδου. Το δεύτερο μέρος είχε σκοπό να συλλέξει πληροφορίες από τη μελέτη των απαντήσεων των συμμετεχόντων σχετικά με την πραγματική συμπεριφορά των ατόμων στο δείγμα. Η χρήση ΤΠΕ στην εκπαιδευτική πρακτική αξιολογείται στις ερωτήσεις του μέρους αυτού. Ανάμεσά τους υπάρχουν και δύο ερωτήσεις ανοιχτού τύπου. Η πρώτη ερώτηση ζητά από τους εκπαιδευτικούς να αναφέρουν λογισμικά που χρησιμοποιούν στο μάθημά τους και η δεύτερη να αναφέρουν εφαρμογές του διαδικτύου που χρησιμοποιούν για τις ανάγκες του μαθήματος. Στο τρίτο μέρος οι ερωτήσεις αφορούν στη διερεύνηση ατομικών στάσεων ή απόψεων. Η αντιλαμβανόμενη χρησιμότητα, η ευκολία χρήσης, η αποτελεσματικότητα, η τεχνική υποδομή και υποστήριξη, ο χρόνος, αξιολογήθηκαν με τις ερωτήσεις του μέρους αυτού, το οποίο κλείνει με μία ερώτηση ανοιχτού τύπου, που ζητά από τους εκπαιδευτικούς να αναφέρουν τις σημαντικότερες δυσκολίες και τα εμπόδια που αντιμετωπίζουν προσωπικά, όσον αφορά στην ένταξη των ΤΠΕ στη διδακτική πρακτική. Στις ερωτήσεις του δεύτερου μέρους οι εκπαιδευτικοί κλήθηκαν να επιλέξουν από πεντάβαθμη κλίμακα συχνότητας (ποτέ, σπάνια, μερικές φορές, τακτικά, συχνά), ενώ στο τρίτο μέρος από πεντάβαθμη κλίμακα βαθμού συμφωνίας τύπου Likert (π.χ. διαφωνώ απόλυτα, διαφωνώ, ουδέτερος/η, συμφωνώ, συμφωνώ απόλυτα) (Ατσόγλου, 2011, σελ.71).

Όσον αφορά στην εγκυρότητα και στην αξιοπιστία του ερευνητικού εργαλείου, τα κριτήρια επιλογής μας ήταν τα ακόλουθα: Το εργαλείο στο μεγαλύτερο μέρος του αναπτύχθηκε σχετικά πρόσφατα (τα τελευταία πέντε

χρόνια). Έχει χρησιμοποιηθεί και από άλλους συγγραφείς. Η διαδικασία καταγραφής δεδομένων ταίριαζε με τα ερευνητικά ερωτήματα της μελέτης μας. Η αξιοπιστία εξασφαλίστηκε με τη σαφή διατύπωση των μεταβλητών και τη σαφήνεια της βαθμολόγησης, με την κατάλληλη διαδικασία χορήγησης των ερωτηματολογίων και με την εφαρμογή χορήγησης και επαναχορήγησης. Η εγκυρότητα στηρίχτηκε κυρίως στην εγκυρότητα περιεχομένου. Επίσης χρησιμοποιήθηκαν ποικίλες κλίμακες μέτρησης (ονομαστική, διατακτική, κλίμακα διαστημάτων).

Ανάλυση δεδομένων

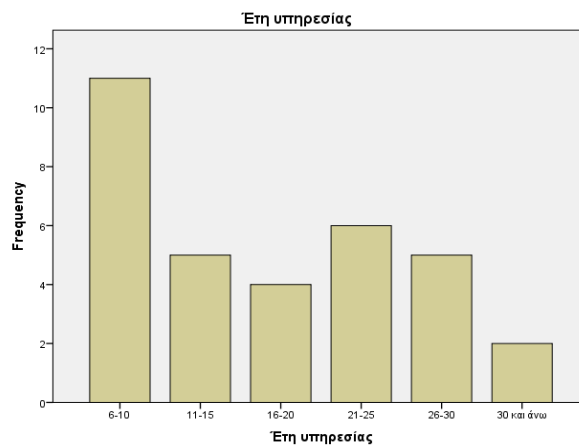
Δημογραφικά στοιχεία

Από τα 33 συνολικά άτομα που συμμετείχαν στην έρευνα, 21 διδάσκουν σε Γυμνάσιο και 12 σε Λύκειο (ποσοστά: 63,6% και 36,4% αντίστοιχα). Όσον αφορά στο φύλο, η συντριπτική πλειοψηφία, το 87,9 %, ήταν γυναίκες και 12,1% άνδρες. Οι ηλικίες των συμμετεχόντων αποτυπώνονται στον Πίνακα 1.

Πίνακας 1: Ηλικία

Ηλικία	Συχνότητα	Ποσοστό %
Μέχρι 30	1	3,0
31-40	8	24,2
41-50	13	39,4
51-60	11	33,3
Σύνολο	33	100,0

Τα χρόνια υπηρεσίας τους καταγράφονται στο Διάγραμμα 1.



Διάγραμμα 1:

Επιμόρφωση Α΄

είχε ολοκληρώσει το 97 %, ενώ Επιμόρφωση Β΄ Επιπέδου το 30,3 %.

Έτη υπηρεσίας

Επιπέδου στις ΤΠΕ

Επαγγελματική πρακτική

Η χρήση Υπολογιστή και Διαδικτύου από τους εκπαιδευτικούς κατά τη διαδικασία της προετοιμασίας της διδασκαλίας αποτυπώνεται στον Πίνακα 2.

Πίνακας 2: Προετοιμασία διδασκαλίας με χρήση υπολογιστή-διαδικτύου

	Συχνότητα	Ποσοστό %
Σπάνια	1	3,0
Μερικές φορές	15	45,5
Τακτικά	9	27,3
Συχνά	8	24,2
Σύνολο	33	100,0

Αποτυπώνει την εκτεταμένη αποδοχή της χρησιμότητας του μέσου κατά το στάδιο αυτό. Αντίθετα, η χρήση λογισμικών στην τάξη παρουσιάζει άλλη εικόνα. Μόνο το 9,1% τα χρησιμοποιεί τακτικά και το 3% συχνά. Το υπόλοιπο ποσοστό κυμαίνεται από «ποτέ» έως «Μερικές φορές». Τα αποτελέσματα για τη χρήση διαδικτύου στην τάξη επίσης κατέδειξαν πως ένα μικρό ποσοστό, 9,1%, κάνει τακτική χρήση και 6,1% συχνή χρήση. Όσον αφορά στην ανάθεση εργασιών με ΤΠΕ στους μαθητές/τριες το 48,5% απάντησε «Μερικές φορές» με ξεκάθαρη τάση για συχνότερη εφαρμογή.

Διερεύνηση Τάσεων, Αντιλήψεων, Προβλημάτων

Αναφορικά με τους/τις μαθητές/τριες

Στη διατύπωση ότι η χρήση ΤΠΕ καθιστά το μάθημα πιο ενδιαφέρον για τους/τις μαθητές/τριες δεν διαφώνησε κανείς, ενώ συμφώνησε η συντριπτική πλειοψηφία (Πίνακας 3).

Πίνακας 3: ΤΠΕ και ενδιαφέρον μαθητών/τριών

	Συχνότητα	Ποσοστό %
Ουδέτερος/η	4	12,1
Συμφωνώ	21	63,6
Συμφωνώ απόλυτα	8	24,2
Σύνολο	33	100,0

Αναφορικά με τη θετική επίδραση των ΤΠΕ στην επίδοση, το 42,4% δήλωσε ότι συμφωνεί, το 21,2 ότι διαφωνεί και το 36,4 τηρεί ουδέτερη στάση. Αντίθετα, το 84,9% συμφωνεί ότι η χρήση ΤΠΕ συμβάλλει στη θετική ανταπόκριση και συμμετοχή των μαθητών στη μαθητική διαδικασία. Επίσης, οι περισσότεροι καθηγητές (ποσοστό 84,9%) πιστεύουν ότι με τη χρήση ΤΠΕ στην τάξη αναπτύσσεται η δημιουργικότητα των μαθητών. Με την εφαρμογή ομαδοσυνεργατικής μεθόδου εκτιμούν ότι καλλιεργούνται οι επικοινωνιακές ικανότητες των μαθητών (σε ποσοστό 75,8%). Τέλος, σε μικρότερο ποσοστό (51,6%) πιστεύουν ότι ενισχύεται και η κριτική ικανότητα των μαθητών/τριών.

Αναφορικά με τους/τις εκπαιδευτικούς

Στη διατύπωση ότι με την ενσωμάτωση των ΤΠΕ ωθούνται οι εκπαιδευτικοί σε εγκατάλειψη παλαιών, παραδοσιακών τρόπων και μεθόδων διδασκαλίας, το 54,5% διαφώνησε, ενώ 21,2% παρέμεινε ουδέτερο. Όσον αφορά το αν υπάρχει κατάλληλη υλικοτεχνική υποδομή και εξοπλισμός στα σχολεία, το 78,8% απάντησε αρνητικά και μόλις 12,1 θετικά. Η επάρκεια σε φιλολογικά λογισμικά στα σχολεία και σε τεχνικό προσωπικό αξιολογήθηκε αρνητικά, για μεν το πρώτο σε ποσοστό 69,7%, ενώ για το δεύτερο σε ποσοστό 48,5 και ουδέτερα 24,2%. Τα προβλήματα χρόνου και εφαρμογής του ωρολογίου προγράμματος θεωρήθηκαν σημαντικό εμπόδιο για τη χρήση ΤΠΕ στη διδασκαλία από το 84,9% των συμμετεχόντων, καθώς και οι πρακτικές δυσκολίες και τα οργανωτικά προβλήματα των σχολείων σε ποσοστό 87,9% (Πίνακες 4,5,6 και 7).

Πίνακας 4: Ύπαρξη κατάλληλης υποδομής - εξοπλισμός σχολείου

	Συχνότητα	Ποσοστό %
Διαφωνώ απόλυτα	9	27,3
Διαφωνώ	17	51,5
Ουδέτερος/η	3	9,1
Συμφωνώ	4	12,1
Σύνολο	33	100,0

Πίνακας 5: Επαρκή φιλολογικά λογισμικά στο σχολείο

	Συχνότητα	Ποσοστό %
Διαφωνώ απόλυτα	8	24,2
Διαφωνώ	15	45,5
Ουδέτερος/η	8	24,2
Συμφωνώ	2	6,1
Σύνολο	33	100,0

Πίνακας 6: Προβλήματα χρόνου ή ωρολογίου προγράμματος

	Συχνότητα	Ποσοστό %
Διαφωνώ	2	6,1
Ουδέτερος/η	3	9,1
Συμφωνώ	16	48,5
Συμφωνώ απόλυτα	12	36,4
Σύνολο	33	100,0

Πίνακας 7: Προβλήματα οργάνωσης του σχολείου

	Συχνότητα	Ποσοστό %
Διαφωνώ απόλυτα	1	3,0
Διαφωνώ	1	3,0
Ουδέτερος/η	2	6,1
Συμφωνώ	16	48,5
Συμφωνώ απόλυτα	13	39,4
Σύνολο	33	100,0

Η ανασφάλεια λόγω ελλιπούς κατάρτισης δεν φάνηκε να απασχολεί ιδιαίτερα τους/τις εκπαιδευτικούς, καθώς μόνο το 12,1 δήλωσε ότι αντιμετωπίζει τέτοια πρόβλημα. Το ίδιο και η ιδιαίτερη προσπάθεια που απαιτείται για την προετοιμασία, η οποία δυσκολεύει μόνο το 18,2%. Το 51,5% των συμμετεχόντων πιστεύει ότι έχει επαρκείς γνώσεις και δεξιότητες, όσον αφορά στη χρήση ΤΠΕ στην τάξη, ενώ το 57,6 πιστεύει ότι έχει και επαρκείς παιδαγωγικές γνώσεις, όσον αφορά στην εφαρμογή των ΤΠΕ σε διδακτικές δραστηριότητες. Τέλος, στο ερώτημα αν νοιώθουν κατάλληλα προετοιμασμένοι και έτοιμοι να διαχειριστούν τις εκπαιδευτικές αλλαγές που προκαλεί η ένταξη των ΤΠΕ στην εκπαιδευτική πρακτική έδωσαν απαντήσεις που παρουσιάζονται στον Πίνακα 8:

Πίνακας 8: Κατάλληλη προετοιμασία για τις εκπαιδευτικές αλλαγές

	Συχνότητα	Ποσοστό %
Διαφωνώ	9	27,3
Ουδέτερος/η	11	33,3
Συμφωνώ	11	33,3
Συμφωνώ απόλυτα	2	6,1
Σύνολο	33	100,0

Στο τελευταίο ερώτημα ανοικτού τύπου, όπου κλήθηκαν να αναφέρουν τις σημαντικότερες δυσκολίες και τα μεγαλύτερα εμπόδια που αντιμετωπίζουν προσωπικά στην ένταξη των ΤΠΕ ως μέσο διδασκαλίας στο μάθημά τους, δόθηκαν αρκετές και ενδιαφέρουσες απαντήσεις. Σταχυολογώντας, αναφέρουμε: την έλλειψη υλικοτεχνικής υποδομής, την έλλειψη χρόνου, το φόρτο της διδασκαλίας, την έλλειψη επιμόρφωσης του ωρολογίου προγράμματος, τεχνικά προβλήματα, την ελλιπή επιμόρφωση του διδακτικού προσωπικού, την κακή οργάνωση των σχολείων και τη γραφειοκρατία, την απειθαρχία και ανωριμότητα ή την ελλιπή γνώση των μαθητών/τριών.

Συμπληρώνοντας την περιγραφική στατιστική ανάλυσή μας, καταγράψαμε τις απαντήσεις ανοικτού τύπου που έδωσαν αρκετοί από τους συμμετέχοντες στα ερωτήματα του ερωτηματολογίου, όπου κλήθηκαν να αναφέρουν και

συγκεκριμένες μορφές των ΤΠΕ που χρησιμοποιούν στη διδακτική πρακτική τους. Αναφέρουμε ενδεικτικά τις κυριότερες, όπως αναδείχθηκαν με βάση τα μεγαλύτερα ποσοστά συχνότητας: επιλεγμένες ιστοσελίδες, μηχανές αναζήτησης, εφαρμογές Office, Youtube, προβολή video, ανοιχτά λογισμικά περιβάλλοντα, Web2 κ.ά.

Συμπεράσματα

Τα αποτελέσματα της έρευνας κατέδειξαν ότι οι επιμορφωμένοι εκπαιδευτικοί αναγνωρίζουν σε μεγάλο βαθμό την αξία και χρήση των ΤΠΕ στη διδακτική πρακτική, πιστεύοντας ότι αποτελούν εργαλείο για τον εμπλουτισμό του μαθήματος με ποικίλα και σημαντικά οφέλη για τους/τις μαθητές/τριες. Πρακτικές όμως δυσκολίες και αγκυλώσεις του εκπαιδευτικού συστήματος τους αποθαρρύνουν με αποτέλεσμα στην πράξη ένα μικρό ποσοστό να κάνει ευρεία χρήση. Τα σημαντικότερα ευρήματα έχουν καταγραφεί στην ανάλυση που προηγήθηκε.

Διαπιστώσαμε λοιπόν ότι η χρήση των ΤΠΕ στη διδασκαλία των φιλολογικών μαθημάτων έχει πολλές διαστάσεις και παραμέτρους. Σήμερα, μετά από αρκετά χρόνια χρήσης, έχουν γίνει αποδεκτά τα θετικά αποτελέσματα όσον αφορά στη γνωστική διαδικασία, την καλλιέργεια δεξιοτήτων και την αναβάθμιση της σχολικής ζωής. Οι επιφυλάξεις και αντιρρήσεις που διατυπώνονται σχετίζονται κυρίως με την έλλειψη υποδομής και σωστής οργάνωσης των ελληνικών σχολείων, προβλήματα χρόνου και ωρολογίου προγράμματος. Αποτελεί πάντως ένα επιστημονικό πεδίο ανοιχτό, γιατί απουσιάζουν επαρκείς διαχρονικές και συστηματικές μελέτες και έρευνες σε όλες τις βαθμίδες εκπαίδευσης, οι οποίες να μελετούν την επίδραση της τεχνολογίας στην αποτελεσματικότητα της διδακτικής και της μαθησιακής διαδικασίας. Επιπλέον, η στάση των εκπαιδευτικών, η εμπλοκή τους στη χρήση και αξιοποίηση των ψηφιακών τεχνολογιών, η διαρκής επιμόρφωση, τα προβλήματα που αντιμετωπίζουν κατά την υλοποίηση τέτοιων δράσεων και η ιδιαίτερη ανά μάθημα χρήση των ΤΠΕ είναι ζητήματα προς περαιτέρω διερεύνηση. Η πιλοτική έρευνα που προτείναμε – παρά τους περιορισμούς και το μικρό δείγμα που παρουσιάσαμε – ευελπιστούμε να κεντρίσει το ενδιαφέρον νέων ερευνητών για περαιτέρω αξιοποίηση των ευρημάτων.

Βιβλιογραφία

- Creswell, J., 2011, "Η έρευνα στην εκπαίδευση," «Έλλην», Αθήνα: Γ. Παρίκος & ΣΙΑ Ε.Ε.
- Flanagan, S. and Shoffner, M., 2013, "Teaching With(Out) Technology: Secondary English Teachers and Classroom Technology Use," Available at: <http://www.citejournal.org/vol13/iss3/general/article1.cfm> Accessed [15 Νοεμβρίου 2015].
- Livingstone, S., 2012, "Critical reflections on the benefits of ICT in education," *Oxford Review of Education*, 38(1), 9-24.
- Szafron, D., Carbonaro, M., Cutumisu, M., Gillis, S., McNaughton, M., Onuczko, C., Roy, T. and Schaeffer, J., 2005, "Writing Interactive Stories in the classroom," *Ime of Cel* Available at: <http://imej.wfu.edu/articles/2005/1/02/index.asp#1> Accessed [17 Νοεμβρίου 2015].
- Ατσόγλου, Κ., 2011, "Μελέτη των στάσεων εκπαιδευτικών Γυμνασίου σχετικά με την ένταξη των ΤΠΕ στη σχολική πρακτική," (Διπλωματική εργασία), Κόρινθος: Πανεπιστήμιο Πελοποννήσου.
- Γιακουμάτου, Τ., 2004, "Όταν η Πληροφορική συνάντησε τη φιλολογία. Τι γνωρίζουμε πέντε χρόνια μετά," *Ανακοίνωση στο 2^ο Πανελλήνιο συνέδριο Πληροφορική και Εκπαίδευση*, Πανεπιστήμιο Μακεδονία.

- Γιακουμάτου, Τ., 2004, "Επιμορφωτικές πρακτικές και αξιοποίηση του διαδικτύου. Δημιουργία σελίδας με υποστηρικτικό υλικό. Μια μελέτη περίπτωσης," Ανακοίνωση στο 2^ο Πανελλήνιο συνέδριο Πληροφορική και Εκπαίδευση, Πανεπιστήμιο Μακεδονία.
- Γιαννακού, Β., 2009, "Το λογισμικό παρουσίασης στη διδασκαλία της Νέας Ελληνικής ως ξένης γλώσσας," *Επιθεώρηση Εκπαιδευτικών θεμάτων*, 1, 79-93.
- Δημητρούλια, Τ., 2006, "Κυβερνολογιοτεχνία. Μια πρόκληση του μέλλοντος," *Σύγκριση*, 17, 94-113, Διαθέσιμο από <http://gcla.phil.uoa.gr/newfiles/syngrisi17/17.dimitroulia.pdf> Έγινε πρόσβαση [20/11/2015].
- Κακλαμάνης, Θ., "Συνεργατική μάθηση και Τ.Π.Ε. στην Εκπαίδευση," *Επιθεώρηση Εκπαιδευτικών θεμάτων*, 130-144 Διαθέσιμο από <http://www.pi-schools.gr/download/publications/epitheorisi/teyxos10/130-144.pdf> Έγινε πρόσβαση [2/11/2015].
- Κουτσογιάννης, Δ., 2007, "Η αξιοποίηση των ΤΠΕ στη διδασκαλία των φιλολογικών μαθημάτων και κυρίως στη διδασκαλία της ελληνικής γλώσσας. Έρευνα στους φιλόλογους-επιμορφωτές στο πλαίσιο του έργου Οδύσεια," *Έρευνα του Κέντρου Ελληνικής Γλώσσας, Έκδοση 1.0.*
- Κουτσογιάννης, Δ., 2007, "Πρακτικές ψηφιακού γραμματισμού νέων εφηβικής ηλικίας και (γλωσσική) εκπαίδευση," Θεσσαλονίκη: *Έρευνα του Κέντρου Ελληνικής Γλώσσας, Έκδοση 1.0.*
- Μάτος, Α. και Χρονάκη, Α., 2011, "Διδασκαλία μαθηματικών και φιλολογικών με Τ.Π.Ε.: οι κουλτούρες των παλαιών αντικειμένων μπροστά στο δέος των νέων τεχνολογιών," στο 2^ο Πανελλήνιο Συνέδριο, Πάτρα.
- Μουλά, Ε., 2013, "Νέες τεχνολογίες και λογοτεχνία Η αμηχανία μπροστά στο «καινούριο» ή η προαιώνια διαμάχη μεταξύ παράδοσης και νεωτερικότητας με νέο προσωπείο;" *i-Teacher 6ο Τεύχος.*
- Νικολοπούλου, Κ., 2010, "Μάθηση με τις ΤΠΕ: βασικές μέθοδοι και παράγοντες στην ερευνητική διαδικασία," *Θέματα Επιστημών και Τεχνολογίας στην Εκπαίδευση*, 3(3), 129-139.
- Σέργης, Σ. και Κουτρομάνος, Γ., 2013, "Η επίδραση της επιμόρφωσης στις Τεχνολογίες Πληροφορίας και Επικοινωνιών για τους εκπαιδευτικούς," *Θέματα Επιστημών και Τεχνολογίας στην Εκπαίδευση*, 6(1-2), 67-84.
- Σπυροπούλου, Δ., 2007, "Καινοτόμα προγράμματα στην εκπαίδευση," *Επιθεώρηση Εκπαιδευτικών θεμάτων*, 13, 69-83.
- Τσιβάς, Α., 2011, "Παιδαγωγική αξιοποίηση των δυνατοτήτων των ΤΠΕ στην ιστορική εκπαίδευση: Θεωρητικές και ερευνητικές εκδοχές και προσεγγίσεις," *Θέματα Επιστημών και Τεχνολογίας στην Εκπαίδευση*, 4(1-3), 151-164.